

APPUNTI SULL'UTILIZZO DEL MODULO RILEVAZIONI PER COMMESSA

Le patch creano i riferimenti al nuovo modulo a menu, l'unica operazione da fare è dare l'autorizzazione al modulo (Tulip062) dal programma Amministrazione Gruppi/utenti/menu. Andare nella sezione "Autorizzazioni Gruppi" e aggiungere la riga per il programma Tulip062. A questo punto ricaricare il menu e il modulo comparirà sotto la sezione moduli.

Dalla prima finestra è possibile visualizzare le rilevazioni esistenti, eventualmente immettendo dei filtri per commessa, dipendente o intervallo date.

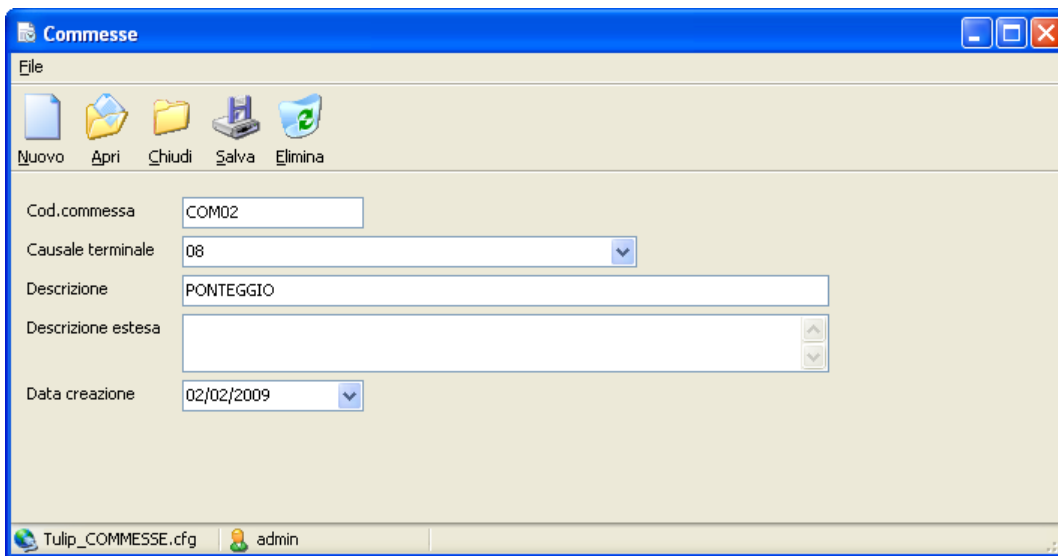
Premere "Cerca" per avviare il caricamento delle rilevazioni esistenti. Trascinando le colonne sulla barra di raggruppamento si possono definire i raggruppamenti voluti (per commessa, per dipendente, ecc) anche a più livelli.

Descr. commessa	Dipendente	Inizio	Fine	Tempo
Cod. Commessa : COM01				
CANTIERE X	ALTIERI RICCARDO	02/02/2009 13.01.00	02/02/2009 18.05.00	5:04
CANTIERE X	ANDRIOLI ALBERTO	02/02/2009 8.00.00	02/02/2009 12.35.00	4:35
CANTIERE X	BACCHIEGA ALESSANDRA	03/02/2009 8.10.00	03/02/2009 12.35.00	4:25
CANTIERE X	BACCHIEGA ALESSANDRA	02/02/2009 13.33.00	02/02/2009 18.21.00	4:48
				18:52
Cod. Commessa : COM02				
PONTEGGIO	ANDRIOLI ALBERTO	02/02/2009 13.25.00	02/02/2009 18.07.00	4:42
PONTEGGIO	CARRARO ANDREA	02/02/2009 8.00.00	02/02/2009 12.05.00	4:05
PONTEGGIO	FAEDO ELVIO	03/02/2009 7.01.00	03/02/2009 11.49.00	4:48
PONTEGGIO	FAEDO ELVIO	02/02/2009 13.31.00	02/02/2009 18.27.00	4:56
PONTEGGIO	FAEDO ELVIO	02/02/2009 7.35.00	02/02/2009 12.25.00	4:50
				23:21
Cod. Commessa : COM99				
Cod. Commessa : PROVA				
				63:18

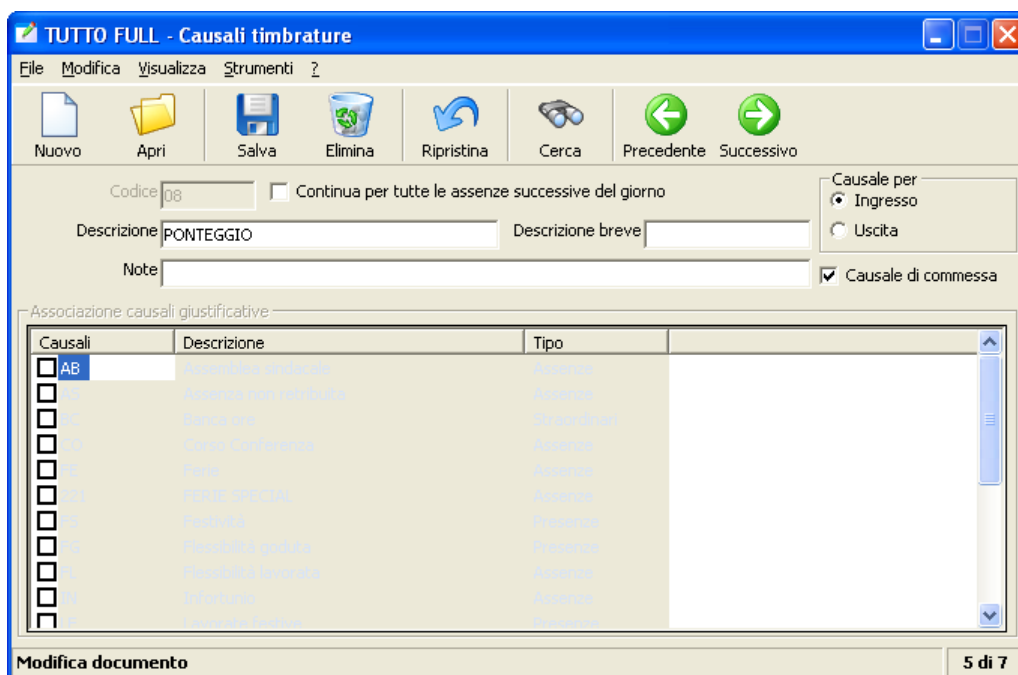
Con il pulsante "Commesse" si entra in anagrafica delle commesse dove è possibile inserire/modificare/eliminare le commesse.

Per associare la commessa ad una causale del terminale di rilevazione timbrature è possibile scegliere tra le voci già presenti nella combo "Causale timbratura" oppure scrivere nella combo la nuova causale (per terminali Oblò Easy massimo due cifre numeriche).

Al salvataggio della commessa verrà automaticamente inserita la causale terminale in tulip.



Dalla tabella “Causali timbratura” di tulip è possibile mantenere le causali come al solito, le causali utilizzabili per rilevazioni commessa devono avere selezionato il flag “Causale di commessa”. Questo consente di avere delle causali timbratura utilizzabili come il solito per la rilevazione presenze ed altre solo per la rilevazione di commessa.



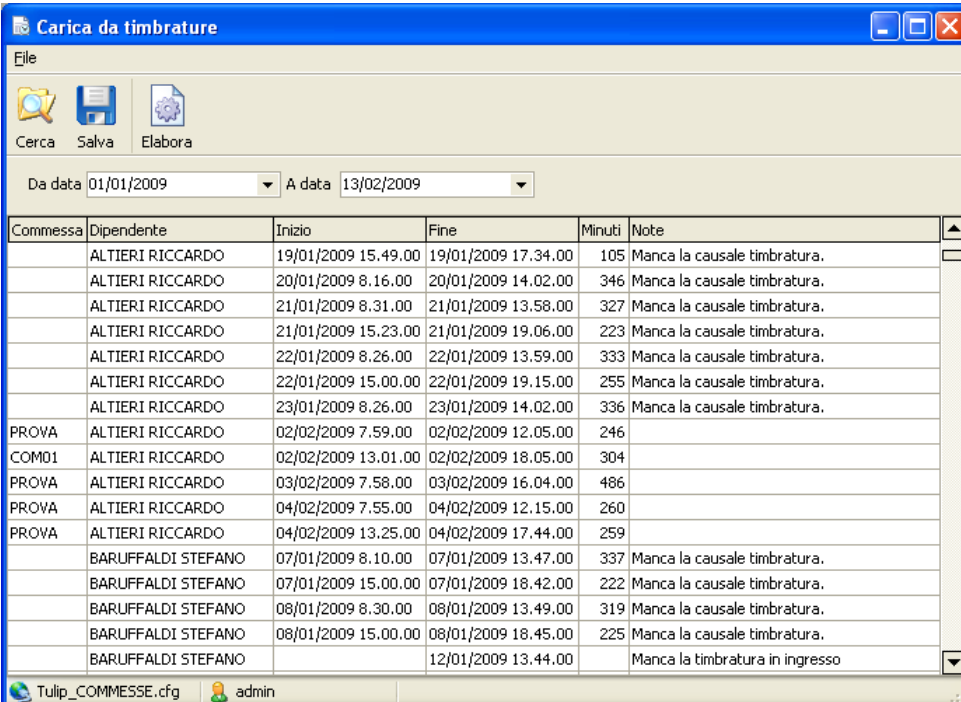
Caricamento rilevazioni da timbrature

Premendo il pulsante “timbrature” dalla finestra iniziale si entra nella finestra di manutenzione e caricamento rilevazioni.

Si ricorda che, una volta acquisite partendo dalle timbrature, le rilevazioni vengono salvate in una tabella rilevazioni indipendente dalle timbrature di presenza.

Per cui sarà possibile anche inserire manualmente nuove rilevazioni o modificare gli orari di rilevazioni esistenti senza intaccare le timbrature.

Premendo **Elabora** vengono caricate le rilevazioni a partire dalle timbrature di tulip nell'intervallo indicato come filtro.



The screenshot shows a window titled "Carica da timbrature" with a menu bar containing "File" and icons for "Cerca", "Salva", and "Elabora". Below the menu bar, there are two date selection fields: "Da data" set to "01/01/2009" and "A data" set to "13/02/2009". The main area contains a table with the following data:

Comnessa	Dipendente	Inizio	Fine	Minuti	Note
	ALTIERI RICCARDO	19/01/2009 15.49.00	19/01/2009 17.34.00	105	Manca la causale timbratura.
	ALTIERI RICCARDO	20/01/2009 8.16.00	20/01/2009 14.02.00	346	Manca la causale timbratura.
	ALTIERI RICCARDO	21/01/2009 8.31.00	21/01/2009 13.58.00	327	Manca la causale timbratura.
	ALTIERI RICCARDO	21/01/2009 15.23.00	21/01/2009 19.06.00	223	Manca la causale timbratura.
	ALTIERI RICCARDO	22/01/2009 8.26.00	22/01/2009 13.59.00	333	Manca la causale timbratura.
	ALTIERI RICCARDO	22/01/2009 15.00.00	22/01/2009 19.15.00	255	Manca la causale timbratura.
	ALTIERI RICCARDO	23/01/2009 8.26.00	23/01/2009 14.02.00	336	Manca la causale timbratura.
PROVA	ALTIERI RICCARDO	02/02/2009 7.59.00	02/02/2009 12.05.00	246	
COM01	ALTIERI RICCARDO	02/02/2009 13.01.00	02/02/2009 18.05.00	304	
PROVA	ALTIERI RICCARDO	03/02/2009 7.58.00	03/02/2009 16.04.00	486	
PROVA	ALTIERI RICCARDO	04/02/2009 7.55.00	04/02/2009 12.15.00	260	
PROVA	ALTIERI RICCARDO	04/02/2009 13.25.00	04/02/2009 17.44.00	259	
	BARUFFALDI STEFANO	07/01/2009 8.10.00	07/01/2009 13.47.00	337	Manca la causale timbratura.
	BARUFFALDI STEFANO	07/01/2009 15.00.00	07/01/2009 18.42.00	222	Manca la causale timbratura.
	BARUFFALDI STEFANO	08/01/2009 8.30.00	08/01/2009 13.49.00	319	Manca la causale timbratura.
	BARUFFALDI STEFANO	08/01/2009 15.00.00	08/01/2009 18.45.00	225	Manca la causale timbratura.
	BARUFFALDI STEFANO		12/01/2009 13.44.00		Manca la timbratura in ingresso

Nel caso esistano già rilevazioni in tale intervallo, prima di caricare viene avvisato l'utente che procedendo verranno sovrascritte.

Terminata l'acquisizione vengono visualizzati i risultati con evidenziazione su colonna Note delle eventuali anomalie (es. mancanza della commessa perchè non è stata indicata la causale timbratura, oppure mancanza di una timbratura di inizio o fine).

Su questa tabella tramite menu dal tasto destro del mouse è possibile inserire o eliminare righe di rilevazione. Inoltre è possibile eliminare massivamente tutte le righe che presentano anomalie in modo da poter salvare il resto.

Per salvare è necessario che tutte le righe siano complete senza anomalie.

Stampa ed esportazione dati

Dalla finestra principale è possibile richiamare l'esportazione excel di quanto visualizzato e la stampa. La prima volta va importato il modello di stampa dal designer (file rilevazioni.rtm dalla cartella dei reports)